

# Les Éléments À Bannir Absolument

*Transcription Texte*

**À Lire - Très Important**

Vous n'êtes pas autorisé à partager ce document avec qui que ce soit. Il appartient aux Éditions BLB New Dawn ©, tous droits réservés.

Bonjour et bienvenue dans cette nouvelle vidéo de la formation Gagner en Bourse Simplement! Nous sommes toujours dans le module intitulé “La méthode pour gagner simplement”. Et après avoir vu les 3 éléments essentiels à considérer avant d’acheter une action, nous allons maintenant voir les derniers éléments à vérifier. Pour ça, on va distinguer les éléments à bannir absolument de ceux à plutôt éviter de préférence pour augmenter vos chances de réussite et diminuer vos risques. Avec ce cours, commençons par les éléments à bannir absolument.

Avec les éléments à bannir absolument, si un seul des points qu’on va voir est présent, alors vous devez passer votre chemin et oublier le titre en question.

L’action reviendra peut-être sur le screener par la suite et les conditions peuvent avoir changé, mais pour le moment, vous devez tourner le dos et penser à autre chose.

Ces éléments à bannir sont difficilement quantifiables.

Et c’est pour cette raison qu’ils ne sont pas modélisés avec le screener ou les indicateurs techniques.

Le premier qu’on va voir par contre fait exception... puisqu’il est lui modélisable. Mais il est suffisamment rare pour que ça ne soit pas vraiment la peine de le modéliser.

# Breakout Sous Les Moyennes Mobiles



Le premier des éléments à éviter c'est un scénario où le breakout (donc la tempête) termine en-dessous des moyennes mobiles. C'est à dire que le cours de clôture de la barre du breakout est inférieur à la MM50 et la MM200. Peu importe si la MM50 est supérieure à la MM200, ou l'inverse.

Un tel phénomène est identique à celui de la tendance des marchés qu'on a vu dans ce module avec le cours sur comment déterminer la solidité des marchés actuels. La logique reste la même: le titre est dans une zone rouge!

Malgré le sursaut récent avec le breakout, la tendance du titre est clairement baissière et vous agiriez avec quasi certitude à contre tendance. Vous seriez peut-être face à un creux, un plus bas et le retour sérieux à la hausse est peut-être en train de se dérouler sous yeux avec le breakout...

Mais c'est beaucoup trop dangereux de tester ça avec votre propre argent!

Il va falloir attendre pour être sûr et intervenir au prochain breakout si véritable tendance haussière il y a par la suite.

# L'action Ultra Volatile



Les actions dont les cours font le yoyo sans arrêt. Elles sont très faciles à reconnaître visuellement. Le calme plat ne semble pas plat du tout visuellement.

En fait le titre est généralement extrêmement volatile par nature et exceptionnellement, il se calme un petit peu, c'est pour cette raison qu'il n'est pas exclus par le screener. Mais il reste quand même très volatile par rapport à autres titres retournés par le screener.

Heureusement de tels titres passent assez rarement les tests et le screener en éliminera énormément de toute façon.

# L'action Trop Peu Liquide



On a vu ce point avec l'indicateur "High Volumes". Je rappelle qu'un titre qui a trop peu d'échanges est gênant à l'achat pour arriver à obtenir tous les titres que vous souhaitez obtenir, et critique au moment de la revente si vous n'arrivez pas à sortir au moment d'une forte baisse!

Par défaut à 2000 transactions journalières minimum dans l'indicateur et donc avec le screener.

Si vous ne travaillez qu'en hebdomadaire, changez-le à 10000.

Si vous débutez, je vous conseille de le basculer à 10000 en journalier aussi. On verra dans des techniques plus avancées dans le module 4 comment vous pourrez l'adapter à vos conditions personnelles en fonction de la taille de votre portefeuille et donc la taille de vos positions.

# L'action Avec Trous De Cotation



Les cours de l'action affichent constamment des gaps, c'est une autre forme de problème de liquidité.

Les chandeliers sont très souvent uniquement des petits traits horizontaux.

Souvent le titre est coté sur un autre marché beaucoup plus actif et les répercussions se font tardivement et par secousses.

Nombreux décalages entre les conditions de marché à l'ouverture et la clôture précédente.

Vous risqueriez de rentrer sur un gap haussier et acheter déjà très cher, ou de sortir sur un gap baissier et de vendre beaucoup trop bas.

# L'action Avec Un Énorme Gap



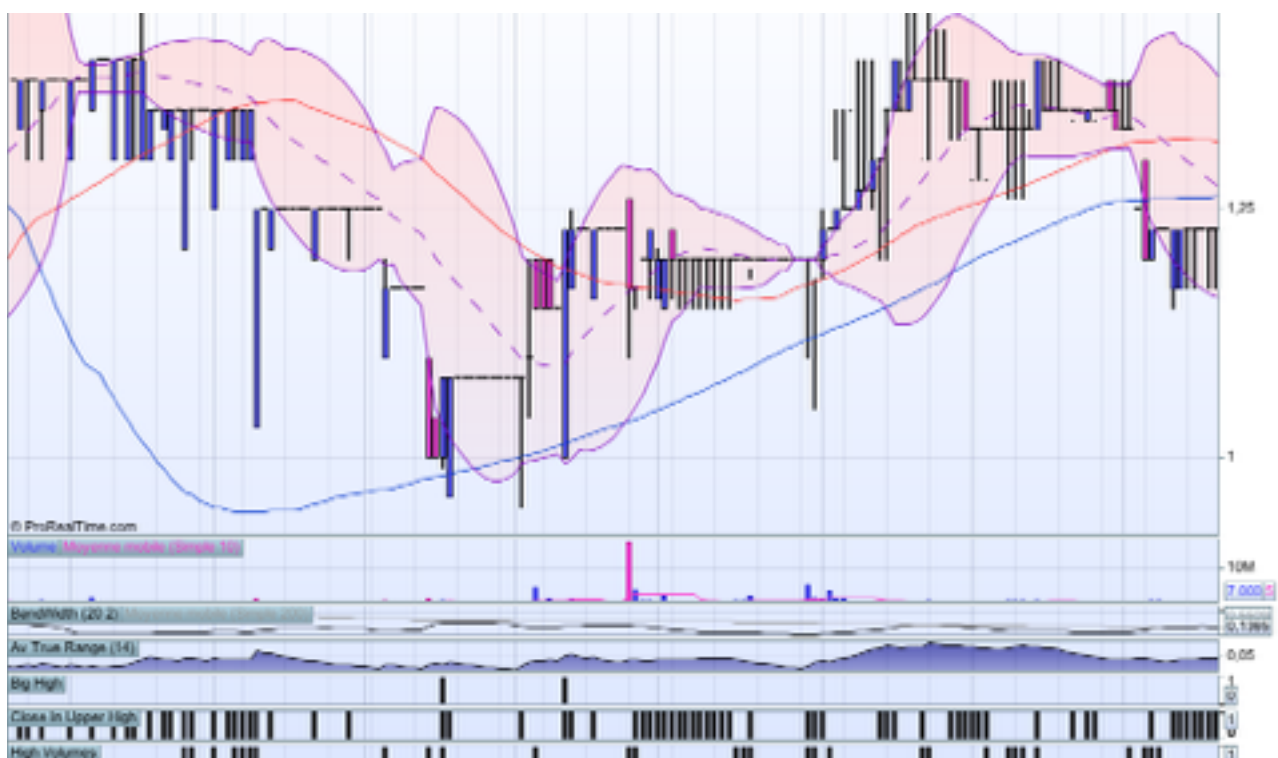
Très facile à observer visuellement. Gap baissier ou haussier, parfois plusieurs centaines ou milliers de pourcents.

Souvent division / fractionnement d'actions ou regroupement d'actions mal répercuté dans PRT. C'est généralement fait correctement pour les gros titres et mal fait pour les petits titres.

Fausse tous les indicateurs sur les moyennes donc surtout "Low Volatility" et aussi "Big High".

Fausse aussi la figure graphique.

## L'action Avec Longues Mèches Fréquentes



Encore un problème de liquidité au final.

De nouveau, le problème est très facile à observer visuellement.

Une grande majorité des chandeliers ont de grandes mèches hautes et basses.

Forts décalages entre l'offre et la demande.

## L'ipo Récente

En gros moins d'un an, pour être plus exact il faut écarter les IPO, donc les introductions en bourse qui ont moins de 200 unités de temps.

C'est nécessaire pour que l'indicateur "Low Volatility" puisse fonctionner.

Le screener ne les sortira pas normalement de toute façon. Mais vous pouvez tomber dessus par hasard et dans ce cas l'indicateur sera faussé.

L'historique n'est pas suffisant pour se faire une bonne idée du comportement du titre.

## Acheter Juste Avant L'annonce De Résultats

Les montagnes russes sont quasiment garanties juste avant, pendant et juste après l'annonce de résultats d'une entreprise (trimestriels ou annuels).



Peu importe que les résultats soient bons ou mauvais vraiment. Vous ne savez pas dans quel sens ça va partir réellement au moment de l'annonce.

Les breakouts avant les annonces sont plutôt rares, ils se produisent plutôt au moment de l'annonce justement, c'est ce qui nous intéresse et c'est ce qui est souvent détecté par le screener.

Mais pour ne pas prendre de risques, avant d'acheter, vérifiez la prochaine date d'annonce de résultats trimestriels ou annuels sur les sites qu'on a vu dans le cours sur les autres outils très utiles.

## Actions À Effectuer

---

Grâce au screener et aux indicateurs techniques vous pouvez maintenant effectuer des recherches facilement et rapidement dans PRT.

Donc faites des recherches et vérifiez les éléments à éviter sur les titres retournés par le screener.

Si un seul des éléments qu'on vient de voir est présent, alors vous pouvez passer votre chemin car les risques sont trop élevés pour prendre une position à l'achat.

Ça ne veut pas dire que le titre baissera forcément juste après le breakout. Ça signifie seulement que les risques sont trop importants...

Il vaut mieux focalisez votre attention sur d'autres titres plus prometteurs ;-)

## Pour Conclure

---

Pour conclure, dans cette vidéo on vient de voir les éléments à bannir absolument avant d'acheter une action en bourse.

Si un seul de ces éléments est présent, alors vous pouvez écarter l'action et continuer vos recherches.

Dans la prochaine vidéo on verra les éléments à éviter de préférence pour continuer à augmenter vos chances de réussite et diminuer vos risques.

Je vous remercie d'avoir regardé cette vidéo en entier et je vous dis à bientôt pour la prochaine vidéo!